

## Настройка кардшаринга на ресиверах **Globo 9500 HD**



**Globo 9500 HD** – на сегодняшний день один из самых доступных спутниковых ресиверов, предназначенных для приёма HD-телевидения и пригодных для работы через шаринг. Несмотря на свою относительно низкую стоимость, аппарат поддерживает функцию записи телепрограмм на внешние носители (USB 2.0), имеет пару слотов для смарткарт, 2 слота под CI-модули и богатый набор интерфейсов, включая HDMI.

### Прошивка тюнера через COM-порт

Несомненно первостепенный интерес данный ресивер представляет для нас в плане шаринга. В связи с этим необходимо для начала прошить ресивер соответствующей прошивкой.

Прошивки для шаринга в своем названии содержат буквы **ps**, скачать которые можно здесь <http://www.ijachouf.com/sat/globo/STI7101/>. На момент написания статьи актуальная прошивка для шаринга была версии 1.1.38. На этом же сайте можно скачать и программу-загрузчик **AVUpgrade\_STi710X**, с помощью которой будем заливать нашу прошивку в тюнер. Теперь переходим непосредственно к самому процессу.

Процедура прошивки абсолютно несложная, однако не поленитесь и прочитайте ход от начала до конца вдумчиво, чтобы потом как говорится “не было мучительно больно...”. Для прошивки нам понадобится нуль-модемный кабель (распайка 2-3, 3-2, 5-5) и свободный COM-порт в компьютере. Соединяем кабелем компьютер и **выключенный** (принципиально) ресивер. Небольшое отступление – при подключении любых девайсов по COM-порту всегда следите за тем, чтобы в момент подключения кабеля хотя бы один из подключаемых агрегатов находился в отключенном от сети состоянии, т.к. в противном случае возникшая разность потенциалов может вывести из строя плату COM-порта, а нам такой подарок, согласитесь, ни к чему.

#### 1. Запускаем загрузчик софта **AVUpgrade\_STi710X**.



2. В появившемся окне выбираем номер **COM-порта** компьютера, к которому подключен ресивер. В результате он загорится зеленой лампочкой. Далее нажимаем **Open** и выбираем заранее скаченную прошивку. Далее ждем **Start**, появляется надпись **Connecting...** и только после этого включаем ресивер в сеть. Процесс прошивки начался, о чем будет свидетельствовать изменяющийся индикатор хода выполнения операции рядом с кнопкой **Start**.

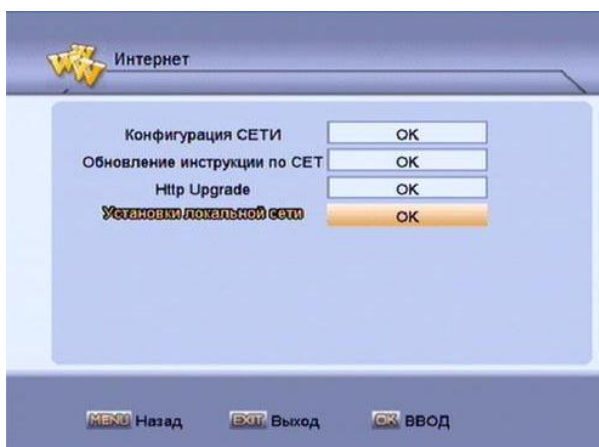
3. В процессе прошивки ничего “грязными руками” не трогать и лучше вообще отойти от компьютера, чтобы случайно что-нибудь не нажать – процесс очень ответственный. Ожидайте окончания прошивки до тех пор, пока в строке рядом с кнопкой **Start** не увидите снова надпись **Connecting...** Теперь питание тюнера можно отключать и отсоединять кабель COM-порта. Прошивка окончена.

### Настройка шаринга через LAN-порт ресивера

Впервые включив тюнер после прошивки вам будет предложено выбрать основные настройки тюнера (язык, время и все такое прочее...). Затем необходимо просканировать каналы спутника, на который настроена вышка спутниковая антенна. Думаю, что не стоит на этом сильно подробно останавливаться, все и так интуитивно будет понятно. Гораздо больший интерес представляют настройки сети и учетной записи для шаринга. Итак, приступим...

Для того, чтобы интернет был на ресивере, вам необходимо с помощью сетевого кабеля подключить его либо к роутеру, либо к ADSL-модему, интернет-соединение на котором будет постоянно поднято. Ресивер сам поднимать соединение не может, поэтому варианты с VPN и иными способами подключения, требующие авторизации пользователя (логина и пароля) можно сразу отбросить. Все организовывайте на самом модеме (роутере), а в настройках ресивера укажем последних просто как шлюз.

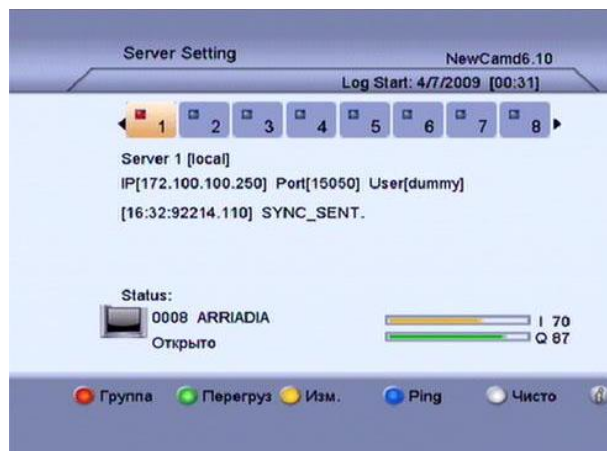
1. Заходим в **Меню** ресивера и нажимая боковые клавиши “вправо/влево” выбираем закладку **Интернет**, нажав при этом **ОК**. В появившемся окне переходим к строке **Установки локальной сети** и ждем **ОК**.



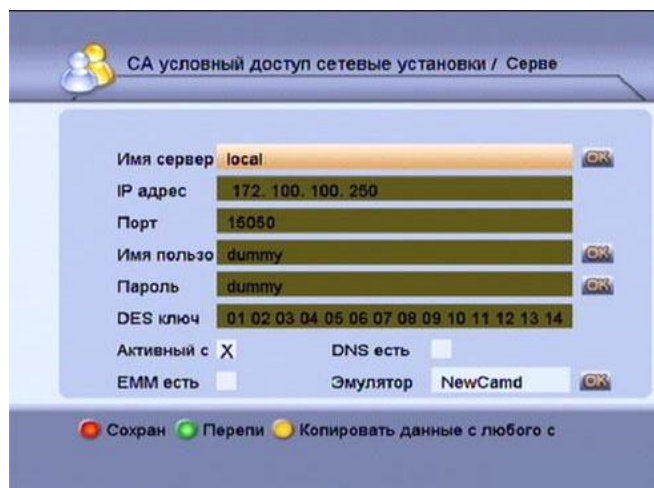
2. Приступаем к настройке нашей сети. В появившемся окне первым делом ставим крестик на **DHCP включен**, но только в том случае, если в вашем модеме (роутере) активирован данный протокол. В этом случае IP адрес и прочие настройки автоматически назначаются вашему ресиверу, вам же остается только прописать **DNS** вашего провайдера. В случае, когда крестик DHCP снят, можно все указанные выше параметры настроить вручную. После всех сделанных изменений не забываем нажать красную кнопку пульта **Сохранить**.



3. Переходим к настройкам параметров сервера кардшаринга и вашей учетной записи. Для этого в режиме просмотра любого канал нажимаем на пульте сначала клавишу **I** а затем **синюю** кнопку. Перед вами отобразится следующее окно.



Здесь с помощью кнопок пульта “влево/вправо” выбираем первый сервер и жмем **желтую** кнопку **Изменить**. После чего появляется окно для ввода данных сервера кардшаринга и вашей учетной записи.



В данном меню вводим все свои данные, которые у вас имеются при покупке пакета и ставим крестик **Активный сервер**. Сохраняем все настройки **красной** кнопкой пульта. Аналогично можно прописать и другие купленные пакеты закрепив их в настройках на закладках второго и т.д. серверов.

4. Правильность выполненных вами действий можно проверить с помощью удобной команды **Ping**, закрепленной за синей клавишей пульта. В появившемся окне выбираем строчку **Запустить Ping** и жмем **ОК**. После чего, если все сделано правильно, можно выходить из меню настроек.

5. Последний шаг на пути к победе – запуск эмулятора. В режиме просмотра любого канала нажимаем комбинацию клавиш на пульте **9339**.



В появившемся меню выбираем **Карт Шаре** и жмем **OK**. Появляется окно с выбором протоколов.



**Внимание!** При просмотре кодированных каналов через шаринг лучше выбирайте **XShare Plus**. При данном протоколе совместная работа HD-каналов и обычных оказалась наиболее стабильная.

Выбрав протокол клавишами пульта “вверх/вниз” подтвердите свой выбор нажатием **OK**.

6. По завершении этих процедур выходим из меню настроек нажав клавишу **Exit** и наслаждаемся просмотром каналов через кардшаринг, если конечно не были допущены ошибки в результате настроек. **Приятного просмотра и удачи в настройке!**